



PROJET ASSOCIATIF

2021-2025

Aide et Soins
l'autonomie aux domiciles

1
PRÉAMBULE

2
D'HIER
A
AUJOURD'HUI

3
LES
ATOUTS
D'ASSIA

4
LES
ENJEUX
DE DEMAIN

5
LES
ORIENTATIONS
POLITIQUES



Association - Assemblée générale ASSIA



Le projet associatif constitue la **vision politique** d'ASSIA. Il porte :

- Un regard sur son passé et son présent : il décrit son histoire, ses valeurs, ses engagements, son identité.
- Une ambition future : il fixe les orientations de l'association et sa ligne conductrice pour les années à venir.

Ce nouveau projet associatif couvre la période 2021-2025. Il a été élaboré par un groupe de travail spécifique, composé de membres du bureau, de salariés et de représentants des usagers du domicile et des établissements, en s'appuyant notamment sur une large concertation auprès des administrateurs, des personnes accompagnées et des professionnels. Il a ensuite été validé par le conseil d'administration de l'association le 22 avril 2021 puis présenté à l'assemblée générale du 10 juin 2021.

Véritable outil de gouvernance et de communication, tant en interne qu'en externe, le projet associatif 2021 - 2025 sert également de référence aux projets de service du domicile et des établissements.



LE MOT DU PRÉSIDENT

La finalité d'ASSIA est de : « Répondre aux besoins et attentes au domicile des personnes fragilisées. Que la fragilité résulte du grand âge, de la dépendance, du handicap, de la maladie, des aléas ou accidents de la vie. Le domicile est le lieu de vie de la personne. Enfant, il est très souvent celui de nos parents, adulte il est celui que l'on se crée, âgé et/ou handicapé il peut être en résidence collective médicalisée ou non. Les prestations sont de qualité, dispensées par des professionnels compétents, motivés, rémunérés au vu de leur formation et des contraintes de leurs métiers ».

Innovier, c'est faire ce qui n'est pas prévu, codifié dans les textes.

Innovier, c'est accepter le risque calculé et maîtrisé.

Oser l'innovation, c'est se projeter sur les besoins de demain.

Oser l'innovation, c'est partager l'adage : « Là où la volonté existe, il y a un chemin ».

**Le 13 avril 2021,
Rémi Coudron
Président ASSIA**



P. 3



P. 6 à 19



P. 20 à 23



P. 24 à 29



P. 30 à 41



Association - Premier véhicule ASPASAR - Mai 1987



Association - Véhicules Actuel ASSIA



**D'HIER
A
AUJOURD'HUI**



NOTRE HISTOIRE

Créée en 1982, ASSIA s'est d'abord appelée ASPASAR puis ASSAD du Pays de Rennes. Trois noms, comme autant de périodes, qui symbolisent l'histoire de l'association.

De 1982 à 1999, l'ASPASAR

L'association naît de la **volonté de quelques personnes militantes**, qui souhaitent **favoriser le maintien à domicile** des personnes âgées et des personnes en situation de handicap, en développant un service de soins et d'aide ménagère. Elle reprend notamment l'activité et les salariés de l'association intercommunale d'aide sociale et paramédicale en faveur des personnes âgées, dite ASPASER, qui proposait déjà le même type de services depuis 1978. Son siège est à Vern-sur-Seiche.

Elle connaît un développement naturel de ses activités sur cette période, avec ses premières diversifications dans les domaines de l'hébergement temporaire et des soins infirmiers. En 1997, elle déménage dans ses locaux actuels à Chartres de Bretagne.



De 1999 à 2012, l'ASSAD du Pays de Rennes

L'association change de nom à l'occasion de l'extension de son service d'aide et d'accompagnement à domicile, dans le cadre d'une double opération de fusion et reprise d'activité de services d'aide à domicile. C'est le début d'une **forte évolution** de son champ d'action :

- **Aide et accompagnement à domicile** : plusieurs opérations de fusion absorption d'associations et de reprises d'activité de Centres Communaux d'Action Sociale (CCAS).
- **Soins à domicile** : accompagnement des personnes en situation de handicap, extension du nombre de places autorisées et prise en charge de nouvelles pathologies.
- **Établissement** : ouverture d'un EHPAD et d'un accueil de jour.
- **Nouvelles technologies** : pilotage de projets spécifiques favorisant le maintien à domicile.



Pôle Domicile et Autonomie Prévention - Les Équipes Mobiles



Pôle Établissements - Sortie Foyer de Vie



Depuis 2012, ASSIA

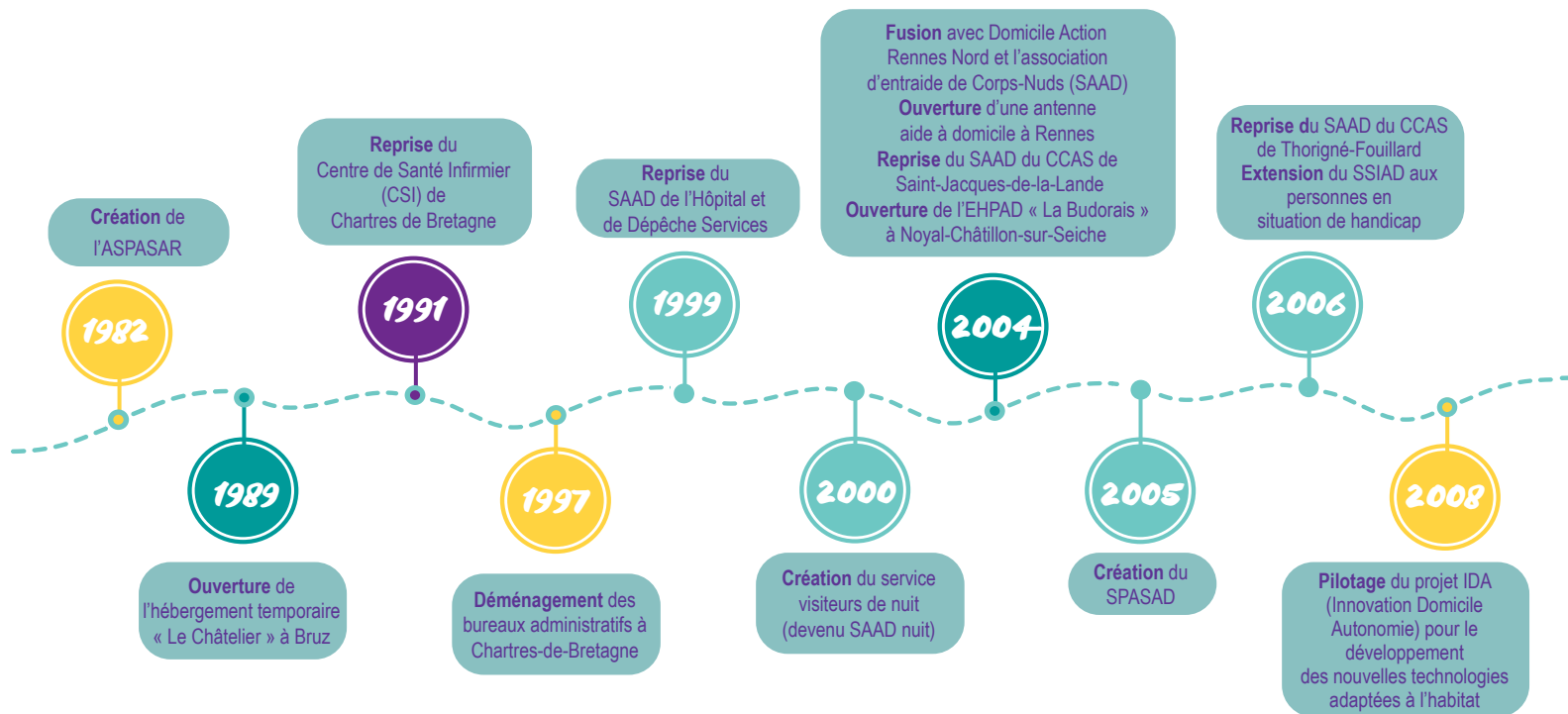
L'association prend le nom d'Assia Réseau UNA le 1er juillet 2012. Nom qui symbolise à la fois :

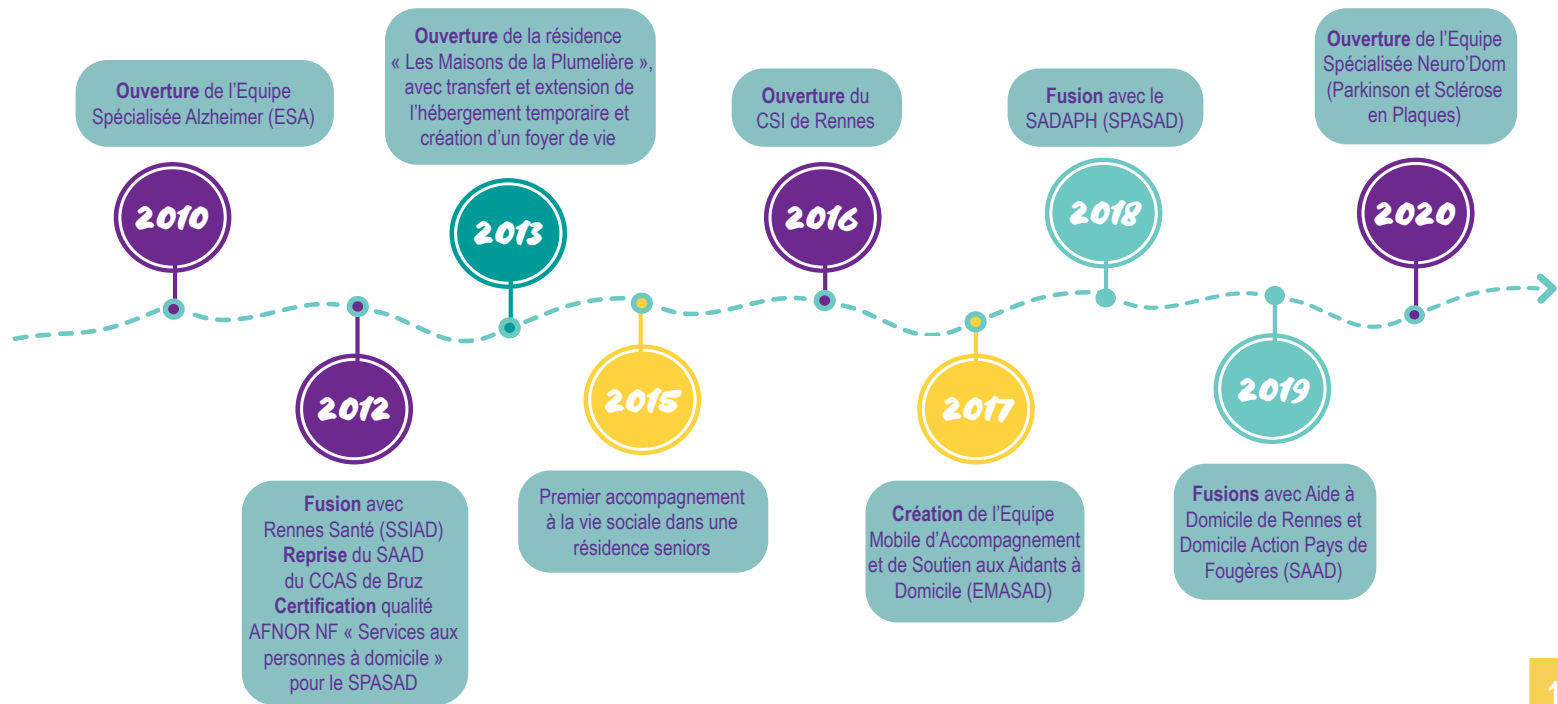
- Notre activité : ASSIA comme Aide, Soins, Services, Innovation, Autonomie. C'est aussi un prénom d'origine arabe qui signifie la femme qui soulage et qui prend soin.
- Notre adhésion active au réseau UNA, acteur majeur de l'aide, de l'accompagnement et des soins à domicile en France.

L'association poursuit son **développement** et la **diversification de ses activités**, au travers de nombreux projets internes et de plusieurs opérations de fusion. Ceci se traduit notamment par :

- La consolidation de notre **Service Polyvalent d'Aide et de Soins à Domicile** (SPASAD), qui coordonne les interventions de nos trois métiers du domicile : aide à domicile, aide-soignant, infirmier.
- La croissance du pôle **établissement**, avec l'ouverture d'un foyer de vie et l'extension de l'hébergement temporaire.
- La création du pôle **autonomie – prévention**, avec de nouveaux services tels que l'équipe de soutien aux aidants et l'accompagnement à la vie sociale dans les habitats inclusifs.
- Le renforcement de notre **ancrage territorial** en Ille et Vilaine.
- Le développement de notre activité et des partenariats dans le domaine du **handicap**.

LES TEMPS FORTS DE L'ASSOCIATION :







NOTRE CHARTE

Notre vision

Que toute personne fragilisée puisse vivre une vie la plus sereine et en meilleure santé possible, quels que soient son degré d'autonomie, son domicile et sa situation socio-économique.

Notre mission

ASSIA aide, accompagne, soigne toute personne fragilisée par l'âge, le handicap, la maladie, un accident de la vie ou des difficultés personnelles, afin d'améliorer son autonomie, son bien-être et sa qualité de vie, à son domicile ou dans son lieu de vie.



Notre objectif

Au fil de son histoire, ASSIA a développé une offre de services diversifiée et complémentaire, afin de pouvoir apporter aux personnes accompagnées et à leurs aidants une **réponse** :

- **Personnalisée** : le service proposé est élaboré avec la personne afin de répondre au mieux à ses besoins et attentes.
- **Globale** : l'association favorise la continuité du parcours de vie de la personne, avec ses trois pôles d'activité : domicile, établissements et autonomie - prévention.
- **Coordonnée** : les professionnels de l'association travaillent en concertation pour un accompagnement plus efficace.
- **Permanente** : les services sont ouverts 24h/24 et 7j/7 si besoin.
- **De qualité** : l'association est fortement engagée dans une démarche d'amélioration continue, pour garantir une qualité de service à la personne accompagnée.



Nos valeurs

Acteur engagé de l'économie sociale et solidaire, ASSIA est profondément attachée aux valeurs suivantes :



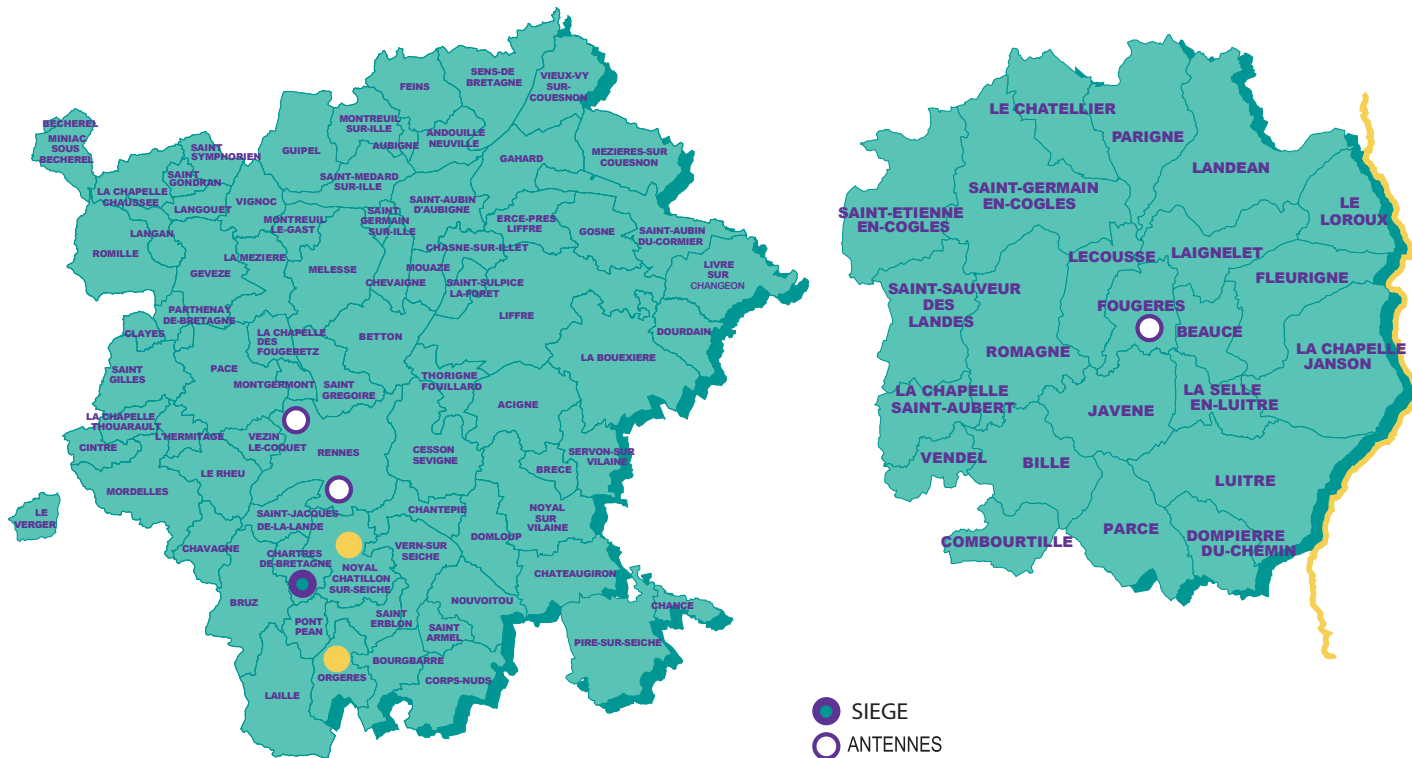


Nos engagements

ASSIA œuvre au quotidien en s'appuyant sur les principes d'actions suivants :

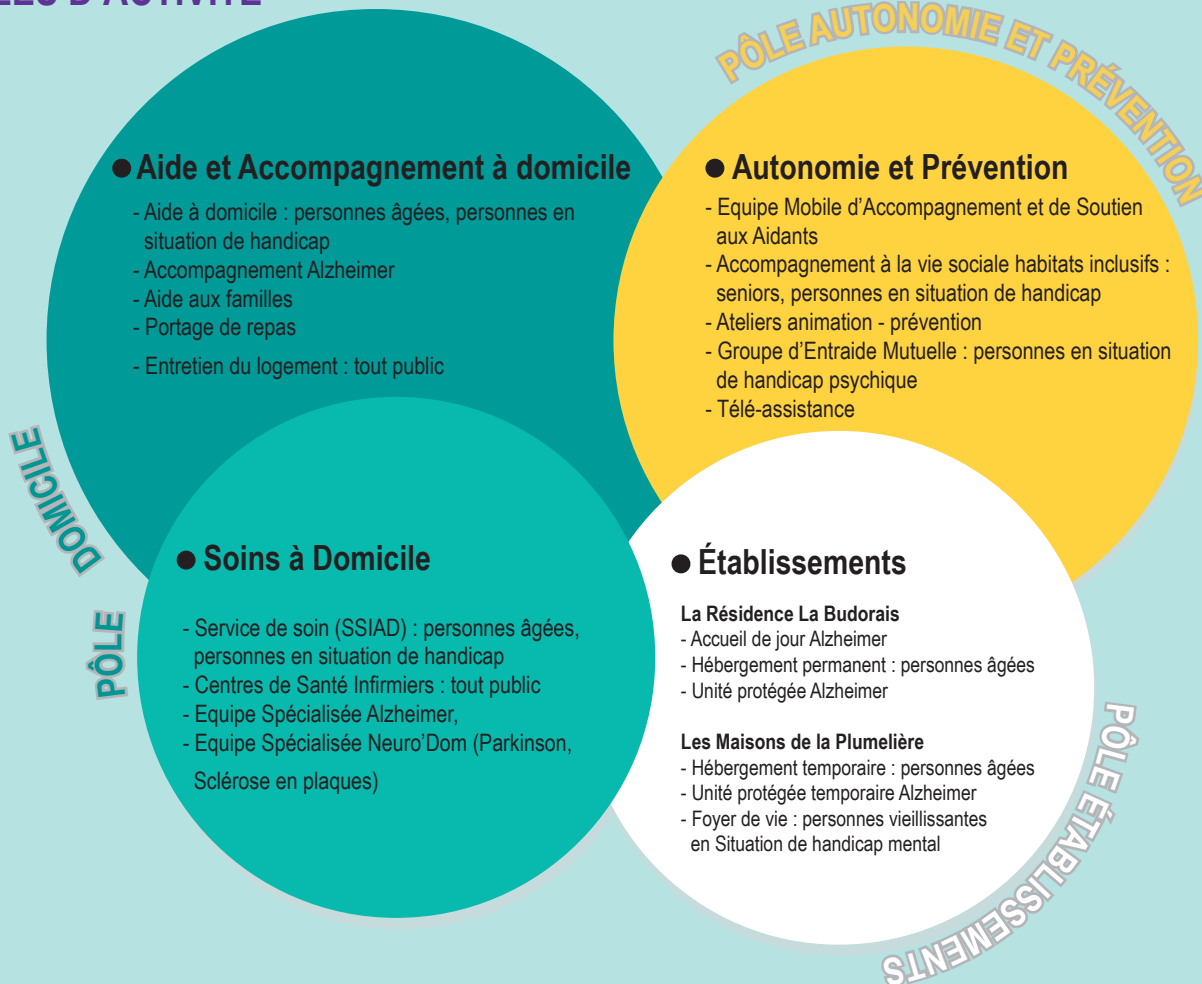
- Un **accompagnement humain et bienveillant**, basé sur le respect, le relationnel, la confiance et une démarche de « faire avec » qui vise à soutenir l'autonomie de la personne et à promouvoir son bien-être.
- Une **politique des ressources humaines volontariste**, au bénéfice d'une équipe pluri-professionnelle, afin d'améliorer la qualité de vie au travail, renforcer l'attractivité des métiers et favoriser le recrutement et la fidélisation du personnel.
- Une **dynamique d'innovation** : l'association est dans la recherche permanente de nouvelles solutions (services, organisation, technologie), pour améliorer l'accompagnement des personnes et les conditions de travail des professionnels.
- Le **travail en réseau** : adhérent actif d'UNA, l'association est également engagée dans un travail partenarial avec tous les acteurs du territoire, afin de favoriser la mise en place d'un accompagnement global et coordonné des personnes et de contribuer aux réflexions et travaux du secteur médico-social.

NOTRE TERRITOIRE D'INTERVENTION



- SIEGE
- ANTENNES
- PRÉSENCE CENTRES DE SANTÉ INFIRMIERS
- ÉTABLISSEMENTS

LES PÔLES D'ACTIVITÉ





Association - Projet Le village d'ASSIA



Pôle Établissements - COPIH Humanitude



LES ATOUTS D'ASSIA



Face aux enjeux du secteur, ASSIA doit continuer à se structurer, s'adapter, évoluer, anticiper et se développer, en s'appuyant sur les points forts de son organisation.

- Un **projet socio politique** fort et pérenne, porté par des administrateurs bénévoles impliqués.
- Une **satisfaction générale** exprimée par les personnes accompagnées lors des différentes enquêtes.
- Une **offre de services** globale et complémentaire, **unique** sur son territoire, favorisant le parcours des personnes accompagnées.
- Une organisation qui **s'adapte en continu** aux besoins et attentes des personnes.
- Une démarche d'innovation permanente :
 - Développement de l'accompagnement à la vie sociale dans les habitats inclusifs / regroupés depuis 2016.
 - Création de l'Equipe Mobile d'Accompagnement et de Soutien aux Aidants à Domicile en 2017.
 - Projet actuel « Le Village d'ASSIA » pour personnes âgées en perte d'autonomie.



- Une politique de **ressources humaines** ambitieuse s'appuyant sur :
 - Des emplois attractifs et sécurisés, avec des contrats à durée indéterminée se rapprochant du temps plein et des mesures salariales volontaristes.
 - Une organisation et des conditions de travail favorisant la qualité de vie au travail prévention des risques professionnels.
 - Un effort de formation au-delà de l'obligation légale, afin de développer les compétences des salariés.
 - La possibilité de mobilité et d'évolution professionnelle au sein de l'association.
 - L'accompagnement social des salariés.
- Une situation financière saine qui permet de porter des **projets** et d'envisager sereinement l'avenir.
- Un engagement **qualité** concret, avec une démarche d'amélioration continue au quotidien, ancrée dans les pratiques professionnelles.
- Une **communication** diversifiée, à destination de toutes les parties prenantes.
- Une dynamique de travail en **réseau** : membre actif d'UNA, membre fondateur du CLIC Alliéage et du GCSMS DEMAIN, partenariat effectif avec de nombreux acteurs du secteur du handicap, du champ sanitaire et des bailleurs sociaux.



Pôle Domicile - Accompagnement et soins



LES ENJEUX DE DEMAIN



Le financement de la politique de soutien à l'autonomie

Les dépenses publiques en faveur du soutien à l'autonomie des personnes âgées et des personnes en situation de handicap n'ont jamais été aussi élevées (73 milliards d'euros en 2019 contre 60 en 2010). Pourtant, la question du financement reste un **enjeu crucial** pour les pouvoirs publics et les français :

- Cet effort national est insuffisant pour répondre aux défis d'aujourd'hui et de demain : la prise en compte des besoins non satisfaits pour les personnes et les professionnels, la transformation du modèle d'accompagnement, le vieillissement de la population
- Les financeurs publics sont confrontés à de fortes contraintes budgétaires, au regard de la situation économique, financière et sociale, accentuée par la crise sanitaire de la Covid-19
- Le pilotage de ces dépenses publiques de l'autonomie est éclaté entre la Sécurité Sociale, les Départements et l'Etat, ce qui engendre des inéquités entre les territoires ainsi qu'entre les services et établissements médico-sociaux

Dans ce contexte, la création de la 5ème branche Autonomie est **porteuse d'espoir**, mais reste insuffisante à ce jour. Elle doit **se concrétiser par des financements spécifiques**, adaptés à la hauteur des enjeux, et par une loi « Grand Age et Autonomie » ambitieuse.



L'attractivité des métiers

L'ensemble du secteur médico-social en France est confronté depuis plusieurs années à de **grandes difficultés de recrutement et de fidélisation** du personnel. La situation est particulièrement critique pour les services d'aide et de soins à domicile. Les principales raisons sont :

- Le manque de reconnaissance et de valorisation de ces métiers, notamment les aides à domicile, en terme d'image et de rémunération
- Des conditions de travail difficiles, avec des horaires décalés, des prises en charge qui se complexifient, des temps d'accompagnement et de coordination insuffisants et un contexte qui se dégrade compte-tenu de la pénurie de personnel
- Une évolution de la société, avec des salariés, notamment les nouvelles générations, qui réinterrogent la question des contraintes professionnelles par rapport à leur vie personnelle

Cette situation de crise a des **répercussions sur la prise en charge** des personnes et sur la qualité de l'accompagnement.

Au-delà des efforts réalisés par ASSIA, il y a aujourd'hui une véritable **urgence nationale** à restaurer l'attractivité des métiers, avec une priorité pour le domicile. Il ne peut y avoir de politique de soutien à l'autonomie sans professionnels en nombre suffisant, bien formés et valorisés.





Un secteur d'activité en mutation permanente

La société française évolue sans cesse, le secteur médico-social et l'accompagnement des personnes fragilisées aussi. ASSIA est confrontée à ces changements sur son territoire d'intervention.

- Les **besoins d'accompagnement** vont continuer à s'accroître dans les années à venir, en raison du vieillissement de la population mais aussi d'une volonté de « vie à domicile » portée par les personnes et les pouvoirs publics
- Face à l'évolution des besoins et attentes des personnes, **l'offre de services** et d'accompagnement **se transforme**, initiée et accompagnée par les autorités de tutelle ou imaginée et portée par les acteurs de terrain
- L'évolution et la diversification des services et dispositifs entraînent de nouveaux positionnements des structures, notamment vis-à-vis du domicile. Ceci favorise les **coopérations** mais entraîne aussi l'arrivée de nouveaux acteurs dans un **secteur** déjà fortement **complexe et concurrentiel**.
- Les **contraintes** réglementaires et administratives des autorités sont toujours plus fortes et chronophages, avec parfois le risque d'oublier la mission première des structures médico-sociales.





LES ORIENTATIONS POLITIQUES



Orientation 1 : Améliorer sans cesse l'accompagnement des personnes

Avec la volonté d'améliorer constamment l'accompagnement et les réponses aux besoins et attentes des personnes fragilisées, ASSIA entend continuer à faire évoluer son organisation, ses pratiques et ses services, et plus particulièrement :

- Développer une véritable logique de « **service client** » pour les bénéficiaires et les nouveaux contacts, qui associe qualité de l'accueil, réactivité, réponse aux demandes, information des changements.
- Renforcer la **qualité** de service, avec :
 - Des organisations de travail favorisant l'articulation entre besoins des personnes et conditions de travail des salariés
 - Des formations adaptées pour les professionnels, s'inscrivant dans l'engagement d'un « accompagnement humain et bienveillant » et visant à répondre aux besoins des personnes.
 - Une démarche d'amélioration continue sur l'ensemble de l'association, qui s'appuie notamment sur la prise en compte du « retour client » .
- Poursuivre un **accompagnement global** de la personne qui, au-delà de l'aide et du soin, s'appuie sur :
 - La stimulation et le « faire avec », dans une logique de prévention et de développement de l'autonomie.
 - Le relationnel, le lien social et l'animation.
 - L'inclusion dans la cité, avec l'ouverture et les échanges avec l'extérieur.



- Favoriser une prise en charge adaptée et évolutive des personnes, dans une **logique de parcours**, grâce :
 - A la coordination interne au sein de la plateforme de services proposée par ASSIA
 - Aux partenariats extérieurs avec tous les acteurs concernés.
 - Aux échanges et au partage d'informations, y compris informatisés, avec les personnes accompagnées, leurs familles et les autres intervenants.
- **Inventer** ou adapter les réponses à l'évolution des besoins des personnes, avec :
 - Des dispositifs innovants ou expérimentaux.
 - La prise en compte des outils numériques et des nouvelles technologies.
- Proposer des solutions d'accompagnement, de soutien et de répit aux **aidants**.
- Assurer une **communication** fiable, réactive et régulière auprès des personnes, que ce soit au sein de chaque service ou au niveau de l'association.



- ASSIA**
- Association Vs Lucratif - éthique
 - Personnes âgées / H / familles → Dépendants
 - 500 personnes
 - A taille humaine
 - Se sentir bien
 - A l'écoute
 - Bien traiter ses salariés
 - Nouvelle ère ERE - équipes à Resp. partagées
 - secteur Remes - Foyers
 - Entraide / Solidarité
 - Formations Q. et Prof → Diplômants
 - INNOVATION
 - Absolutés d'évolut → Domicile → établissements



Association - Mise à l'honneur de salariés diplômés



Orientation 2 : Porter une politique ambitieuse de gestion et promotion des richesses humaines

Persuadée que la qualité de l'accompagnement des personnes ne peut exister que par une véritable **qualité des emplois**, ASSIA souhaite continuer à porter une politique volontariste des ressources humaines, avec comme priorités :

- Agir sur la **reconnaissance** et la valorisation des métiers pour attirer et fidéliser les professionnels.
- Transformer les organisations de travail et les pratiques de management vers un **nouveau modèle** d'équipes plus autonomes s'appuyant sur la confiance, l'implication responsable et l'intelligence collective.
- Renforcer le parcours et les outils d'accueil des nouveaux salariés, afin de favoriser leur **intégration**.
- Déployer la gestion prévisionnelle des emplois et des compétences, au travers notamment de la formation continue et des **parcours professionnels** internes.
- Intensifier la coordination et la communication sous toutes ses formes, au sein même des **équipes**, entre les différents services et au niveau de l'association, favorisant l'interconnaissance et le sentiment d'appartenance.



Orientation 3 : Poursuivre un développement responsable et innovant

Dans un secteur sanitaire et médico-social en pleine mutation, ASSIA ambitionne de demeurer une association pérenne et entreprenante, reconnue comme un acteur majeur au **service de l'intérêt général**.

Pour ce faire, elle entend :

- Optimiser son organisation :
 - Renforcer les **passerelles** entre les pôles ainsi que les relations avec le siège.
 - Consolider le système d'informations, en l'inscrivant notamment dans le virage **numérique**.
 - Garantir la santé financière de l'association, par une **gestion** équilibrée et contrôlée.
- S'inscrire dans une dynamique de développement d'activité :
 - Déployer une politique de **communication** externe, permettant de promouvoir l'association et ses services.
 - Développer et diversifier son offre de services et ses ressources, au travers notamment de **projets innovants**.
- Initier une politique de développement **écologique et responsable**, dans une approche de type RSE.



Orientation 4 : Conforter le rôle d'acteur associatif, local et militant

ASSIA affirme son appartenance au secteur associatif à but non lucratif. Au-delà de la nécessaire dimension économique de ses activités, ASSIA vise à conserver et enrichir sa gouvernance et sa vie associative, au travers des objectifs suivants :

- Communiquer sur l'association et son **projet associatif**, tant à l'interne qu'à l'externe.
- S'appuyer sur les compétences et les apports des **ressources bénévoles**, tant dans les actions quotidiennes qu'au sein des instances, et s'assurer de leur renouvellement.
- Contribuer à l'**implication** et la formation des administrateurs bénévoles, via leur participation aux réunions, travaux et événements de l'association et grâce aux différents outils de communication.
- Consolider les relations avec les collectivités locales afin de renforcer son **ancrage territorial**.
- Poursuivre la **vision partagée** et le travail commun du conseil d'administration et de la direction.
- Porter un **engagement militant** afin de contribuer à la reconnaissance et à la **défense des intérêts** des personnes fragilisées et des professionnels du secteur médico-social.

CHARTRE BIENTRAITANCE

En 2015, ASSIA s'est dotée d'une charte bientraitance. Cette charte a été rédigée par les salariés de l'association, à l'occasion d'un concours interne qui a mobilisé l'ensemble des équipes du domicile, des établissements et du siège.



Bien-être de la personne aidée nous recherchons,
Indifférence nous refuserons,
Écoute et empathie nous y veillerons,
Neutralité nous nous imposerons,
Tolérance au quotidien nous appliquerons,
Rassurant et respectueux nous nous efforcerons,
Autonomie nous favoriserons,
Initatives à bon escient nous prendrons,
Tristesse nous dissiperons,
Agréable nous nous montrerons,
Négligence nous bannirons,
Confidentialité nous respecterons,
Ensemble nous nous impliquerons.

Pôle Domicile - Accompagnement et soins



GLOSSAIRE

ASPASAR : ASsociation intercommunale de maintien à domicile des Personnes Âgées et handicapées du Sud de l'Agglomération Rennaise

ASSAD : Aide Soins Services aux Domiciles

ASSIA : Aide Soins Service Innovation Autonomie

CCAS : Centre Communal d'Action Sociale

CLIC : Centre Local d'Information et de Coordination

CSI : Centre de Santé Infirmier

EMASAD : Équipe Mobile d'Accompagnement et de Soutien aux Aidants à Domicile

EPHAD : Établissements d'Hébergement pour Personnes Âgées Dépendantes

ESA : Équipe Spécialisée Alzheimer

GCSMS DEMAIN : Groupement de Coopération Sociale et Médico-sociale « Domicile Entraide Mutualisée pour l'Accompagnement des Interventions »

IDA : Innovation Domicile Autonomie

Neuro'Dom : équipe spécialisée dans les maladies Neurodégénératives (Parkinson et Sclérose En Plaques)

PA : Personne Âgée

PH : Personne en situation de Handicap

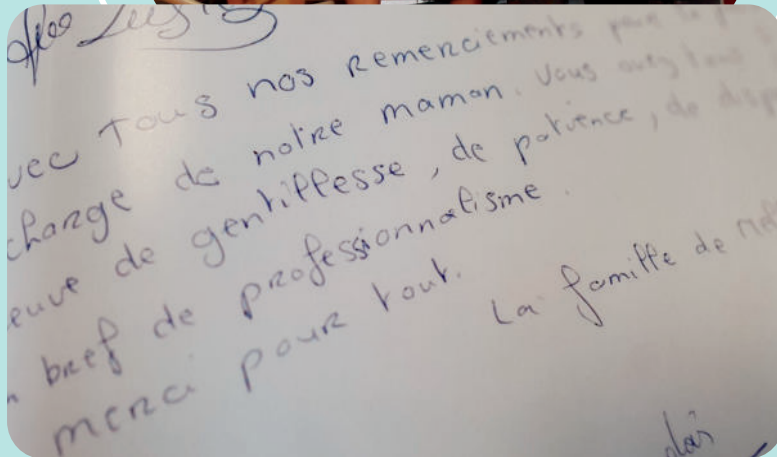
RH : Ressources Humaines

SAAD : Service d'Aide et d'Accompagnement à Domicile

SPASAD : Service Polyvalent d'Aide et de Soins A Domicile

SSIAD : Service de Soins Infirmiers A Domicile

UNA : Union Nationale de l'Aide, des Soins et des Services aux Domiciles





Siège social

Espace Brocéliande - CS 97610
35176 CHARTRES DE BRETAGNE CEDEX

www.assia-una.fr

Tél : 02.99.77.12.77 - Fax : 02.99.77.12.78

Aide et Soins
l'autonomie aux domiciles

Création & Mise en page : Service Communication ASSIA
Photos : Archives ASSIA - Le bon reflex - Anne-Sophie MAUFRE - Drone d'Oiseau
Impression : YELLOW CONCEPT
Ne pas jeter sur la voie publique