

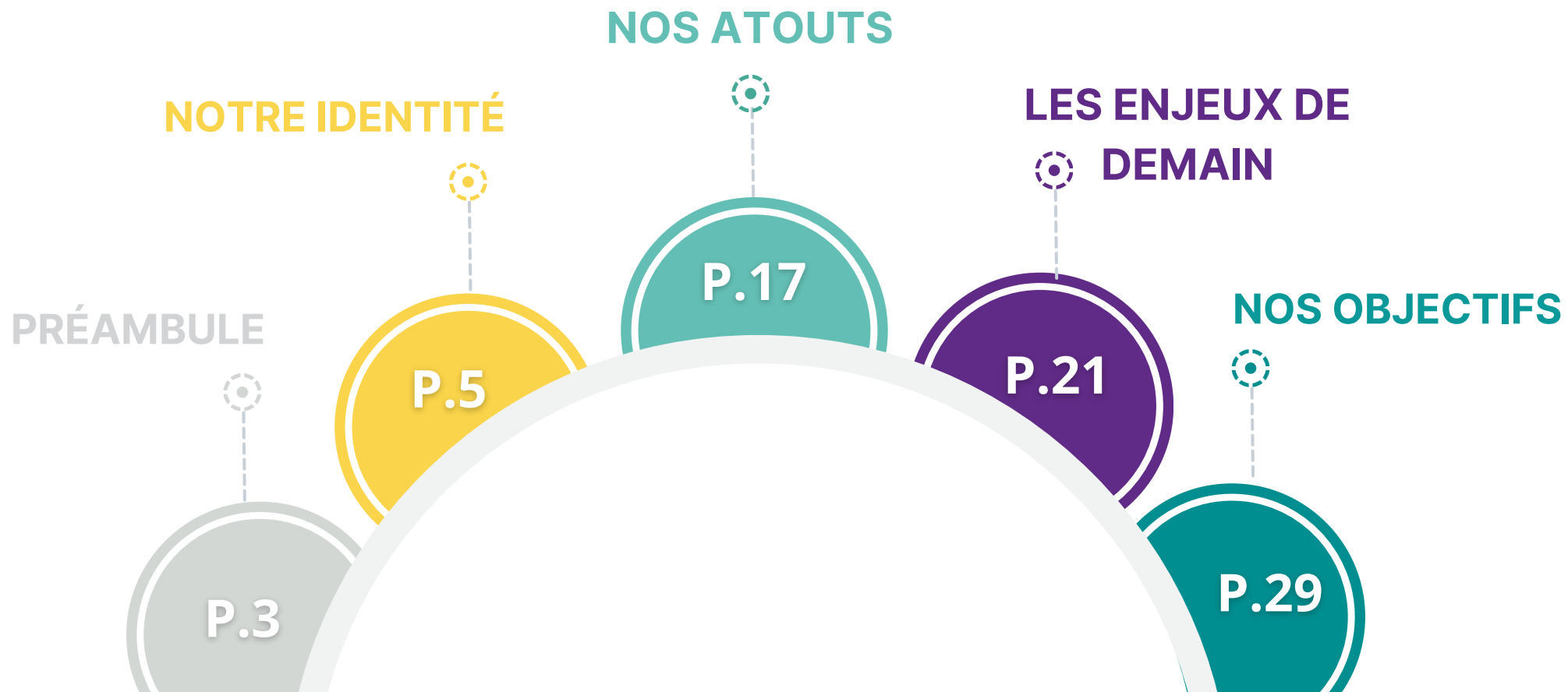


# PROJET ASSOCIATIF

## 2026-2030



**Aide et Soins**  
l'autonomie aux domiciles



# Sommaire



ASSIA Réseau UNA est une association loi 1901 à but non lucratif. Réunis autour d'un projet commun fédérateur, ses membres en assurent la gouvernance de manière désintéressée au travers des instances associatives. Le conseil d'administration définit et veille à la mise en œuvre des grandes orientations et décisions de l'association, tandis que le bureau est l'organe exécutif qui assure le suivi des dossiers en lien avec la direction. L'assemblée générale se réunit annuellement pour procéder à la présentation et à l'approbation du bilan de l'exercice écoulé et, à titre extraordinaire, pour statuer sur des sujets stratégiques particuliers.

Le projet associatif constitue la **vision politique** d'ASSIA Réseau UNA. Il porte :

- Un regard sur son passé et son présent : il décrit son histoire, ses valeurs, son identité
- Une ambition future : il fixe les orientations de l'association et sa ligne conductrice pour les 5 années à venir

Ce nouveau projet associatif couvre la période 2026-2030. Il a été élaboré dans le cadre de la fusion avec l'Association de Développement Sanitaire du Pays de Vitré (ADSPV) par un groupe de travail spécifique, composé d'administrateurs et de salariés des deux associations. Il a ensuite été validé par le conseil d'administration de l'association du 30 septembre 2025 puis présenté en assemblée générale le 2 décembre 2025.

Véritable outil de gouvernance et de communication, tant en interne qu'en externe, le projet associatif 2026 - 2030 sert également de référence aux projets de service du domicile et des établissements.

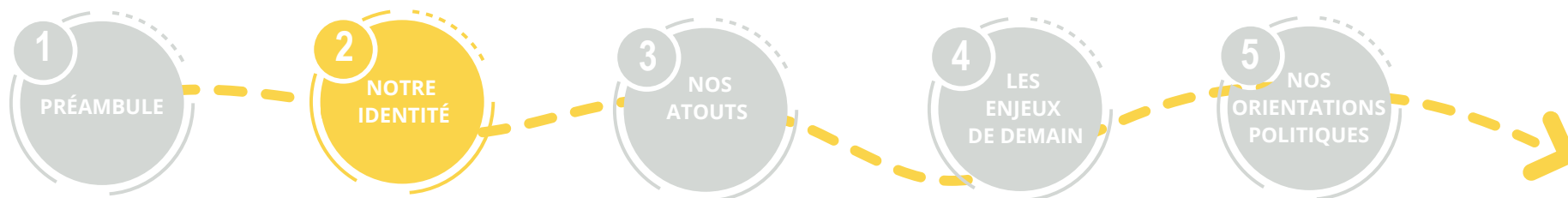






# NOTRE IDENTITÉ





ASSIA naît en 1982 de la volonté de quelques personnes militantes, qui souhaitent **favoriser le maintien à domicile** des personnes âgées et des personnes en situation de handicap, en développant un service de soins et d'aide-ménagère.

D'abord appelée ASPASAR puis ASSAD du Pays de Rennes, l'association devient ASSIA Réseau UNA en 2012, nom qui symbolise à la fois :

- Notre activité : **ASSIA comme Aide, Soins, Services, Innovation, Autonomie**. C'est aussi un prénom d'origine arabe qui signifie la femme qui soulage et qui prend soin.
- Notre adhésion active à UNA, acteur majeur de l'aide, de l'accompagnement et des soins à domicile en France.

Tout au long de son histoire, l'association connaît un développement et une diversification de ses activités ainsi qu'un élargissement de son territoire, au travers de nombreux projets internes et de plusieurs opérations de fusion.

Le dernier regroupement a lieu en 2025 avec l'Association de Développement Sanitaire du Pays de Vitré (ADSPV), elle aussi créée en 1982 et membre d'UNA, sur la base de valeurs communes et d'un projet politique partagé.

## Création d'ASSIA

1982

1989

Ouverture de  
l'hébergement temporaire  
« Le Châtelier » à Bruz

1991

Reprise du Centre de  
Santé Infirmier (CSI)  
de Chartres de  
Bretagne

1999

Reprise du SAAD de  
l'Hôpital et de  
Dépêche Services

2004

Ouverture de l'EHPAD  
« La Budorais »  
à Noyal Châtillon sur Seiche

2006

Reprise du SAAD du  
CCAS de Thorigné  
Fouillard  
Extension du SSIAD aux  
personnes en situation de  
handicap

2010

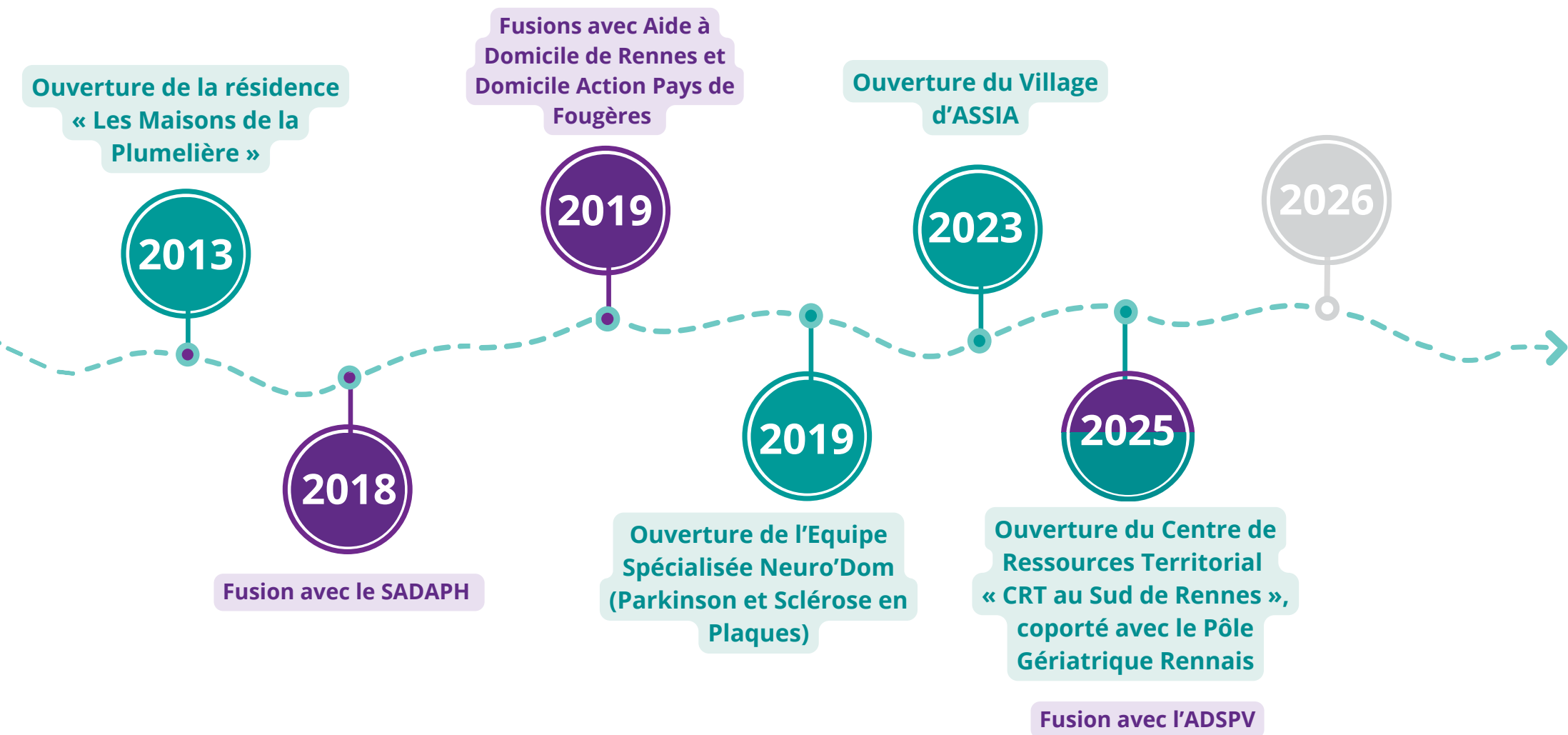
Ouverture de l'Equipe  
Spécialisée Alzheimer (ESA)

2012

Reprise du SAAD du  
CCAS de Bruz  
Fusion avec Rennes  
Santé

Fusion avec Domicile  
Action Rennes Nord et  
l'association d'entraide  
de Corps Nuds

Reprise du SAAD du  
CCAS de Saint Jacques de  
la Lande





## 1/ Notre raison d'être

Permettre à toute personne fragilisée de vivre une vie la plus sereine et en meilleure santé possible, quels que soient son degré d'autonomie, sa situation socio-économique et son domicile.

Pour ASSIA, le domicile est pluriel. Il correspond au lieu de vie de la personne. Il peut s'agir de son appartement ou de sa maison individuelle classique, d'un logement dans un habitat inclusif, offrant sécurité et convivialité, mais aussi dans un établissement médico-social où, malgré les contraintes inhérentes à ce type d'hébergement, le résident est chez lui.

## 2/ Notre mission

Aider, accompagner, soigner, accueillir, toute personne fragilisée par l'âge, le handicap, la maladie, un accident de la vie, des difficultés personnelles ou sa situation d'aidant, afin d'améliorer son autonomie, son bien-être et sa qualité de vie, à son domicile.



### 3/ Nos objectifs

- Développer une offre de services globale et complémentaire sur l'ensemble des territoires de proximité
- Proposer un accompagnement bienveillant, personnalisé et coordonné, tout au long du parcours de vie des personnes
- Renforcer la qualité et l'attractivité des métiers
- Innover au service des personnes accompagnées et des professionnels





## 4/ Nos valeurs

ASSIA s'appuie sur des principes fondamentaux communs qui guident son action auprès des personnes accompagnées et des professionnels de l'association. Ceux-ci se structurent autour de 4 valeurs fortes :



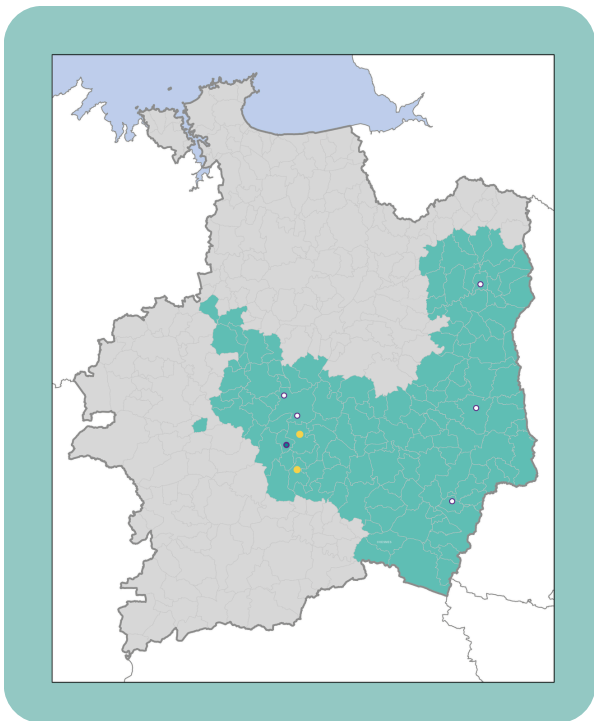
1 PRÉAMBULE

2 NOTRE IDENTITÉ

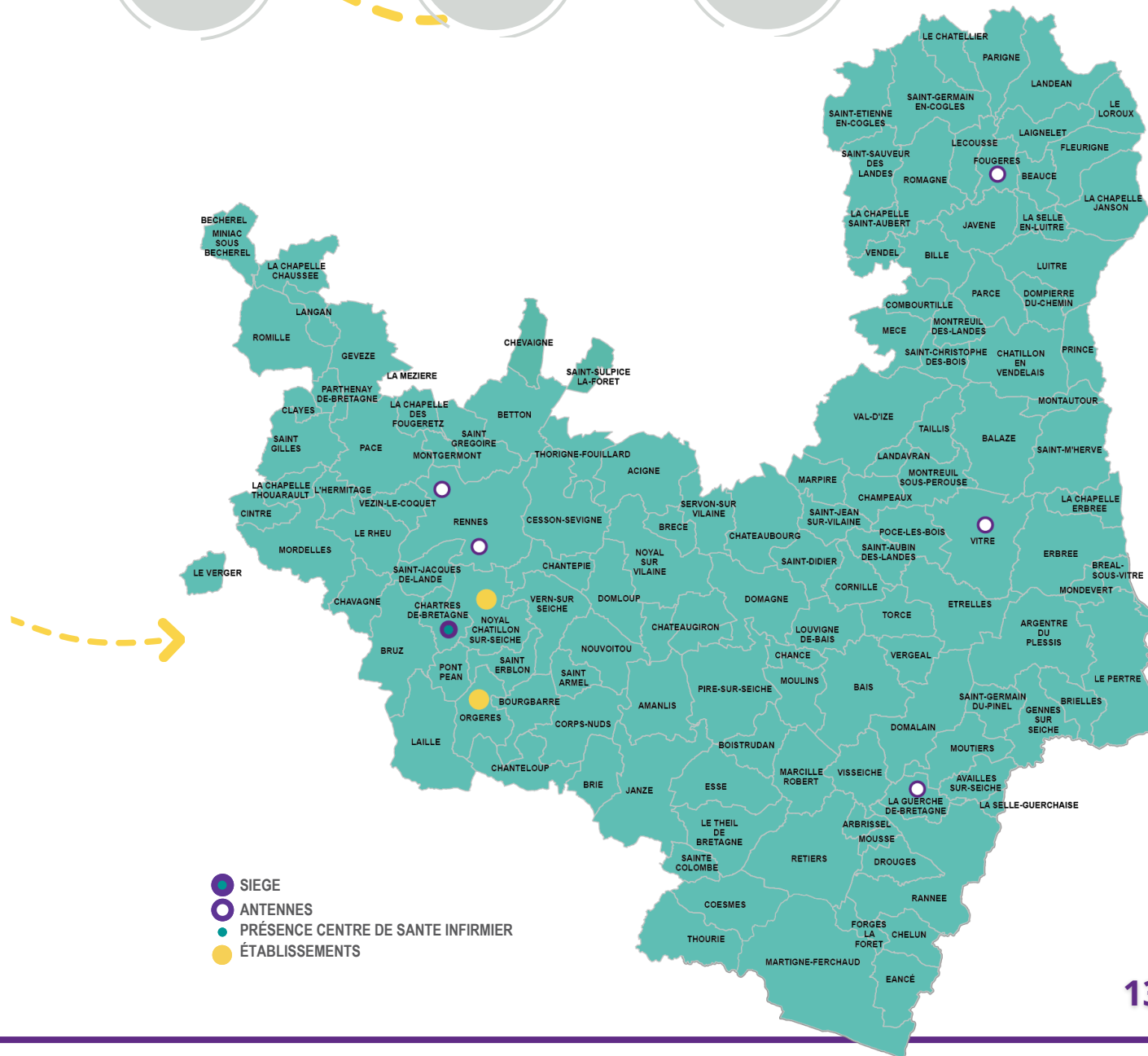
3 NOS ATOUS

4 LES ENJEUX DE DEMAIN

5 NOS ORIENTATIONS POLITIQUES



Territoire ASSIA Réseau UNA - Ille-et-Vilaine



# Pôle Domicile et Autonomie-Prévention

## Domicile

- **Service Autonomie à Domicile aide et soins :** personnes âgées et personnes en situation de handicap
- **Autres services de soins à domicile :**
  - Centre de Santé Infirmier : tout public
  - Equipe Spécialisée Alzheimer
  - Equipe spécialisée Neuro'dom (Parkinson, Sclérose en plaques)
- **SAAD Familles :** Familles
- **Centre de Ressources Territorial**
- **Service d'entretien du logement :** tout public

## Autonomie prévention

- **Gestion du Village d'ASSIA :** personnes âgées et personnes en situation de handicap
- **Accompagnement à la vie sociale dans les habitats inclusifs :** seniors, personnes en situation de handicap
- **Ateliers animation - prévention**
- **Soutien aux aidants**
- **Portage de repas**
- **Bistrot Mémoire**



## La résidence La Budorais

- **Accueil de jour Alzheimer**
- **Hébergement permanent :** personnes âgées
- **Unité protégée Alzheimer**

## Les Maisons de la Plumelière

- **Hébergement temporaire :** personnes âgées
- **Unité protégée temporaire Alzheimer :** personnes âgées
- **Etablissement d'accueil non médicalisé :** personnes vieillissantes en situation de handicap mental

# Pôle Etablissements







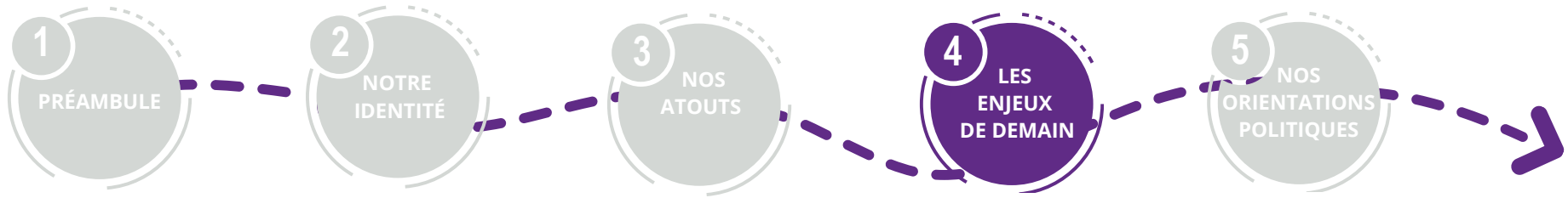
**NOS  
ATOUTS**





Pour mener à bien sa mission et répondre aux défis de l'avenir, ASSIA peut s'appuyer sur les points forts de son organisation, développés au fil de son histoire :

- Un **projet socio-politique fort et pérenne**, porté par des administrateurs engagés
- Une **offre de services diversifiée**, favorisant le parcours des personnes accompagnées et l'évolution professionnelle des salariés
- Une **qualité de service** et une satisfaction générale exprimées par les personnes accompagnées lors des différentes enquêtes
- Une **politique des ressources humaines engagée**, afin de renforcer l'attractivité des métiers et le développement des collaborateurs
- Une **démarche d'innovation permanente**, pour améliorer l'accompagnement des personnes et les conditions de travail des professionnels
- Une **dynamique de coopération** et travail partenarial avec les acteurs du territoire





# **LES ENJEUX DE DEMAIN**



ASSIA doit continuer à se structurer, s'adapter, évoluer, anticiper et se développer, afin de pouvoir répondre aux nombreux enjeux des années à venir.

## De la population

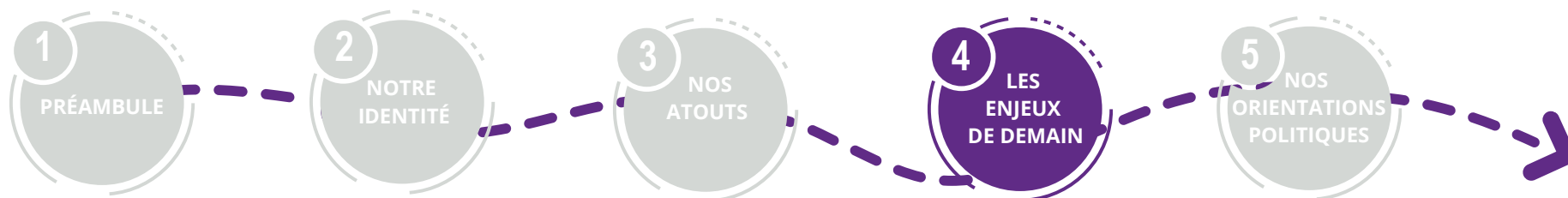
- **Le vieillissement et l'augmentation de la dépendance** : selon les projections, le nombre de personnes âgées en perte d'autonomie augmentera, par rapport à 2020, de 16% en 2030 et 40% en 2040, nécessitant des besoins d'accompagnement accrus.
- **Le souhait d'une vie à domicile** : la grande majorité de la population, âgée ou en situation de handicap, refuse la perspective d'une entrée en établissement et désire vivre et vieillir chez elle le plus longtemps possible.
- **La protection de l'enfance** : les besoins d'accompagnement des enfants et des familles ne cessent d'augmenter, avec des situations de plus en plus complexes, du fait des difficultés sociales, économiques et éducatives d'un grand nombre de familles.
- **La prise en compte des aidants** : estimés à plus de 9 millions, les aidants devraient continuer à être sur-sollicités à l'avenir, avec un risque grandissant d'épuisement, en raison de l'augmentation de la hausse du nombre de personnes en perte d'autonomie, de la volonté de ces dernières à rester à domicile et aussi du manque de professionnels.



## Des salariés

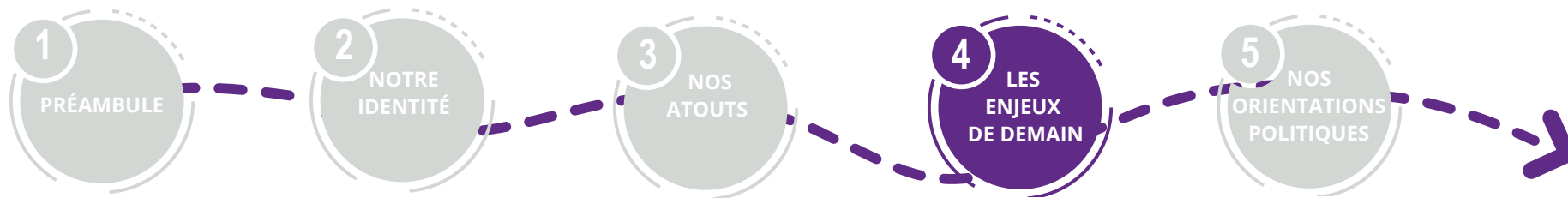
- **La reconnaissance professionnelle** : les métiers du domicile souffrent d'un manque de considération, en terme d'image et de rémunération. Pourtant, de plus en plus, les professionnels attendent que leur travail, leurs compétences, leur engagement soient reconnus, par leurs employeurs, les pouvoirs publics et la société en général.
- **La qualité de vie et des conditions de travail** : le rapport au travail a fortement évolué ces dernières années. Les professionnels ne sont plus prêts à « tout accepter » même si les contraintes propres aux métiers demeurent (horaires décalés, accompagnement de l'humain, prise en charge de la perte d'autonomie...). Ils attendent plus de sens, plus de confiance, plus de réflexion collective, une organisation de travail qui favorise le bien-être au travail, avec une meilleure articulation vie professionnelle / vie personnelle.

Alors que les difficultés de recrutement et de fidélisation devraient s'accroître dans les années à venir, compte-tenu de la baisse du nombre d'actifs et de l'image dégradée de nos métiers chez les jeunes, il est indispensable pour ASSIA de poursuivre et renforcer les actions mises en place. Plus globalement, il y a aujourd'hui une véritable urgence nationale à restaurer l'attractivité des métiers, avec une priorité pour le domicile. Il ne peut y avoir de politique de soutien à l'autonomie sans professionnels en nombre suffisant, bien formés et valorisés.



## Des partenaires

- **Le renforcement du travail partenarial** : la notion de partenariat est très présente dans le secteur du « prendre soin ». Les différents acteurs du territoire, médico-sociaux, libéraux, sanitaires, instances de coordination, collaborent au quotidien, afin de favoriser la mise en place d'un accompagnement global et coordonné des personnes. Au-delà de ces relations et échanges, les autorités poussent aujourd'hui à un renforcement des coopérations, au travers de conventions formalisées mais aussi de projets communs dans le cadre d'appels à projets.
- **L'engagement dans les réseaux** : à côtés des fédérations et unions historiques, comme UNA, le secteur voit aujourd'hui de plus de plus de groupements se créer, sur des initiatives de services et établissements médico-sociaux ou imposés par les autorités. Des collectifs informels peuvent également s'organiser sur des sujets particuliers. La participation active à tous ces réseaux est importante pour faire bloc et porter des messages et actions communes devant les pouvoirs publics.



## De l'offre de services

- **Le Service Autonomie à Domicile** : la réforme des Services Autonomie à Domicile, qui a conduit à la fusion entre ASSIA et l'ADSPV, représente une évolution majeure pour le secteur du domicile. Elle entraîne des rapprochements de services, des évolutions de territoires, le renforcement de la coordination aide et soins, y compris entre différents acteurs. Elle génère également des questionnements et des inquiétudes de la part des acteurs. La mise en place progressive de ces nouveaux SAD sur les prochaines années représente un défi majeur pour tous les services et ASSIA en particulier.
- **La transformation du secteur** : face à l'évolution des besoins et attentes des personnes, avec notamment une préférence forte pour le domicile vis-à-vis de l'institution, l'offre de services évolue, initiée et accompagnée par les autorités de tutelle ou imaginée et portée par les acteurs de terrain. Outre les SAD, la mise en place des centres de ressources territoriaux et le développement des habitats inclusifs transforment progressivement le paysage médico-social.



## Des financements

- **Les contraintes budgétaires :** les dépenses publiques en faveur de l'enfance et du soutien à l'autonomie des personnes âgées et des personnes en situation de handicap n'ont cessé d'augmenter ces dernières années, mais restent insuffisantes pour répondre aux défis d'aujourd'hui et encore plus de demain. Cependant, le report récurrent d'une loi « Grand âge et autonomie » et les fortes contraintes budgétaires de l'Etat et des Départements, interrogent la volonté politique de dégager des financements spécifiques, adaptés à la hauteur des enjeux.
- **Les modalités de financement :** les modalités de financement des services et établissements médico-sociaux sont en pleine évolution. Après la mise en place des CPOM, qui doit encore se généraliser à l'ensemble des activités, certains secteurs sont confrontés à de profonds bouleversements, tels que la réforme de tarification du soin à domicile et l'instauration du tarif différencié en EHPAD. Ces changements signifient une transformation des modèles, avec une participation accrue des personnes et une tarification basée sur l'activité et la typologie des prises en charge.



## Du champ concurrentiel

- **Une concurrence multiple et renforcée sur l'aide** : depuis plusieurs années, les acteurs historiques de l'aide à domicile, associations et structures publiques territoriales, font face à une concurrence diverse avec l'emploi direct, le mandataire et les services prestataires privés lucratifs. Les sociétés privées mandataires ou prestataires, qui s'appuient souvent sur une stratégie commerciale agressive, sont ainsi de plus en plus présentes et structurées, qu'elles soient locales ou appartenant à des groupes ou réseaux nationaux. Ce phénomène devrait s'amplifier dans les années à venir. Il appartient donc aux structures historiques, et tout particulièrement aux associations, de s'adapter, tout en s'appuyant sur leurs valeurs et leurs atouts.
- **Le décroisement du domicile** : alors que l'institution a longtemps été considéré comme le modèle principal d'accompagnement des personnes fragilisées, les pouvoirs publics ont initié il y a quelques années un « virage domiciliaire ». Cette nouvelle politique entraîne une véritable recomposition du domicile avec l'arrivée de nouveaux acteurs, établissements médico-sociaux mais aussi sanitaires, et la constitution de structures locales de plus en plus importantes et diversifiées.





**NOS  
ORIENTATIONS  
POLITIQUES**



## Orientation 1 : Améliorer l'accompagnement des personnes

Avec la volonté d'améliorer constamment les réponses aux besoins et attentes des personnes fragilisées, ASSIA travaille au quotidien à :

- S'inscrire dans une véritable approche de « **service** » auprès des personnes, au travers de la qualité de l'accueil, de la réactivité aux sollicitations, de la fiabilité des informations, d'une communication régulière.
- Renforcer la **qualité** des prises en charge, avec :
  - La prise en compte des droits des personnes accompagnées
  - L'engagement d'un « accompagnement humain et bienveillant »
  - Des organisations de travail favorisant l'articulation entre besoins des personnes et conditions de travail des salariés
  - Une démarche d'amélioration continue sur l'ensemble de l'association
- Poursuivre un **accompagnement global** de la personne qui, au-delà de l'aide et du soin, s'appuie sur :
  - La stimulation et le « faire avec », dans une logique de prévention et de développement de l'autonomie
  - Le relationnel, le lien social et l'animation
  - L'inclusion dans la cité, avec l'ouverture et les échanges avec l'extérieur



- Favoriser une prise en charge adaptée et évolutive des personnes, dans une **logique de parcours**, grâce :
  - A l'offre de services coordonnés proposée par ASSIA
  - Aux partenariats extérieurs avec tous les acteurs concernés
  - Aux échanges et au partage d'informations avec les personnes accompagnées, leurs familles et les autres intervenants
- **Inventer ou adapter** les réponses à l'évolution des besoins des personnes, avec :
  - Des dispositifs innovants ou expérimentaux
  - La prise en compte des outils numériques et des nouvelles technologies
- Développer et proposer des solutions d'accompagnement, de soutien et de répit pour **les aidants**

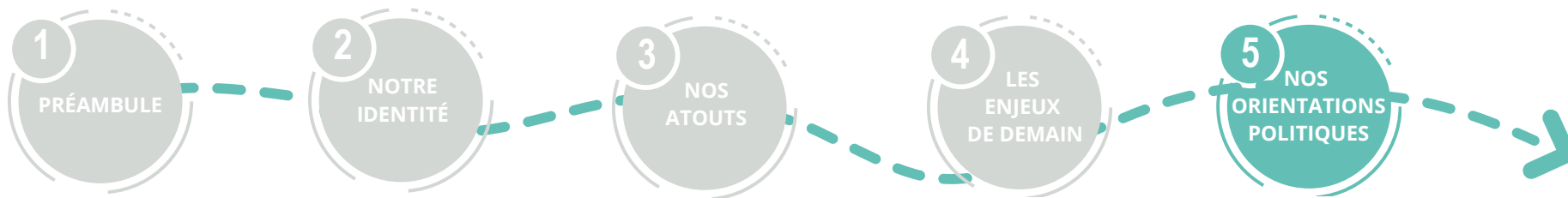




## Orientation 2 : Porter une politique ambitieuse de gestion et promotion des richesses humaines

Persuadée que la qualité de l'accompagnement des personnes ne peut exister que par une véritable qualité des emplois, ASSIA souhaite continuer à porter une politique volontariste des ressources humaines, avec les priorités suivantes :

- Agir sur la **reconnaissance** et la valorisation des métiers pour attirer et fidéliser les professionnels
- Conforter l'accueil et le parcours d'**intégration** des nouveaux salariés
- Poursuivre la **démarche Nouvelle ERE** (Equipes à Responsabilités Elargies), basée sur la confiance, l'autonomie et la responsabilité, afin d'améliorer l'organisation et les conditions de travail des professionnels
- Renforcer la démarche de **prévention des risques** professionnels
- Favoriser la formation continue, le développement des compétences et les **parcours professionnels** internes
- Intensifier la coordination et la communication au sein **des équipes**, entre les différents services et au niveau de l'association, favorisant l'interconnaissance et le sentiment d'appartenance



### **Orientation 3 : Poursuivre un développement responsable et innovant**

Dans un secteur médico-social en pleine mutation, ASSIA ambitionne de demeurer une association pérenne et entreprenante, reconnue comme un acteur majeur au service de l'intérêt général. Pour ce faire, elle entend :

- Développer et diversifier son **offre de services** et ses ressources, dans le cadre de programmes institutionnels, d'opportunités de rapprochement et de projets internes
- Garantir la **santé financière** de l'association, par une gestion équilibrée et contrôlée
- Déployer une politique de **communication** permettant de promouvoir ses services
- Adapter son **organisation**, renforcer les passerelles entre les pôles et avec le siège et améliorer son système d'information, pour faire face aux enjeux et évolutions
- Renforcer les **coopérations** partenariales et l'engagement dans les réseaux
- Initier une politique de **développement durable**



## Orientation 4 : Conforter le rôle d'acteur associatif, local et militant

ASSIA affirme son appartenance au secteur solidaire à but non lucratif et son rôle d'acteur engagé sur le territoire, avec pour objectifs de :

- Communiquer sur l'association et son **projet associatif**
- S'appuyer sur les compétences et les apports des **ressources bénévoles**, administrateurs et bénévoles d'action, et favoriser leur implication, leur formation et leur renouvellement
- Consolider les **relations avec les collectivités** locales afin de renforcer son ancrage territorial
- Mettre en œuvre des projets favorisation le **développement des territoires**
- Porter un **engagement militant** afin de contribuer à la reconnaissance et à la défense des intérêts des personnes fragilisées et des professionnels du secteur médico-social





## Bientraitance

**B**ien-être de la personne aidée nous recherchons,  
**I**ndifférence nous refuserons,  
**É**coute et empathie nous y veillerons,  
**N**eutralité nous nous imposerons,  
**T**olérance au quotidien nous appliquerons,  
**R**assurant et respectueux nous nous efforcerons,  
**A**utonomie nous favoriserons,  
**I**nitiatives à bon escient nous prendrons,  
**T**ristesse nous dissiperons,  
**A**gréable nous nous montrerons,  
**N**égligence nous bannirons,  
**C**onfidentialité nous respecterons,  
**E**nsemble nous nous impliquerons.



## GLOSSAIRE

**ADSPV** : Association de développement Sanitaire du Pays de Vitré

**ASPASAR** : Association intercommunale de maintien à domicile des Personnes Âgées et handicapées du Sud de l'Agglomération Rennaise

**ASSAD** : Aide Soins Services aux Domiciles

**ASSIA** : Aide Soins Service Innovation Autonomie

**CCAS** : Centre Communal d'Action Sociale

**CLIC** : Centre Local d'Information et de Coordination

**CPOM** : Contrat Pluriannuel d'Objectifs et Moyens

**CRT** : Centre de Ressources Territorial

**CSI** : Centre de Santé Infirmier

**EMASAD** : Équipe Mobile d'Accompagnement et de Soutien aux Aidants à Domicile

**EHPAD** : Établissements d'Hébergement pour Personnes Âgées Dépendantes

**ESA** : Équipe Spécialisée Alzheimer

**Neuro'Dom** : équipe spécialisée dans les maladies Neurodégénératives (Parkinson et Sclérose En Plaques)

**Nouvelle ERE** : Équipe à Responsabilité Élargies

**PA** : Personne Âgée

**PH** : Personne en situation de Handicap

**RH** : Ressources Humaines

**SAD** : Service Autonomie Domicile

**SAAD** : Service d'Aide et d'Accompagnement à Domicile

**SSIAD** : Service de Soins Infirmiers A Domicile

**UNA** : Union Nationale de l'Aide, des Soins et des Services aux Domiciles



**Siège Social**  
**Espace Brocéliande - CS 97610**  
**35176 Chartres de Bretagne Cedex**



**EHPAD La Budorais**  
**5, bis rue du Moulin**  
**35230 Noyal-Châtillon-sur-Seiche**



**Les Maisons de La Plumelière**  
**13, rue des Jardins**  
**35230 Orgères**



**Antenne Rennes SUD**  
**LE SAMARA**  
**12 ter, avenue de Pologne**  
**35200 Rennes**



**Antenne Rennes NORD**  
**GASCOGNE**  
**27 rue de Gascogne**  
**35200 Rennes**



**Antenne Fougères**  
**2724 rue de Saint-Lô**  
**35300 FOUGÈRES**



**Antenne Vitré**  
**6 rue du Mée**  
**35500 VITRÉ**



**Antenne La Guerche-de-Bretagne**  
**3 rue Dr E.Pontais**  
**35130**  
**LA GUERCHE DE BRETAGNE**

*ASSIA - Association loi 1901 à but non lucratif - Membre UNA -  
 Services et établissements autorisés par le Conseil départemental Ille et Vilaine et l'ARS Bretagne  
 SIREN 324611839- FINESS 350012829*







## Siège social

---

Espace Brocéliande - CS 97610  
35176 CHARTRES DE BRETAGNE CEDEX

*www.assia-una.fr*

Tél : 02.99.77.12.77 - Fax : 02.99.77.12.78

**Aide et Soins**  
l'autonomie aux domiciles

**Création & mise en page** : Service communication ASSIA

**Photos** : ASSIA | Anne-Sophie MAUFRE - Photographe

**Impression** : ADA Rennes

*Ne pas jeter sur la voie publique*